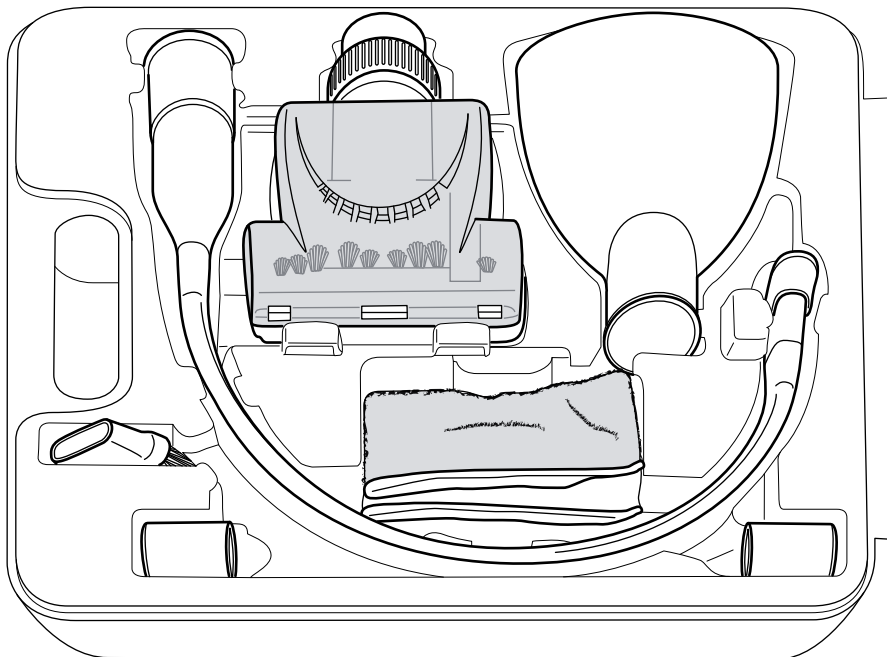


Dirt Devil®



DE Reinigungsset
Bedienungsanleitung ...4

ES Juego de limpieza
Modo de empleo 12

SK Čistiaca súprava
Návod na obsluhu 20

GB Cleaning Set
Operating Manual..... 6

IT Set per pulizia
Istruzioni per l'uso ... 14

SI Komplet za čiščenje
Navodila za uporabo .22

FR Set de nettoyage
Mode d'emploi 8

TR Temizlik seti
Kullanım Klavuzu..... 16

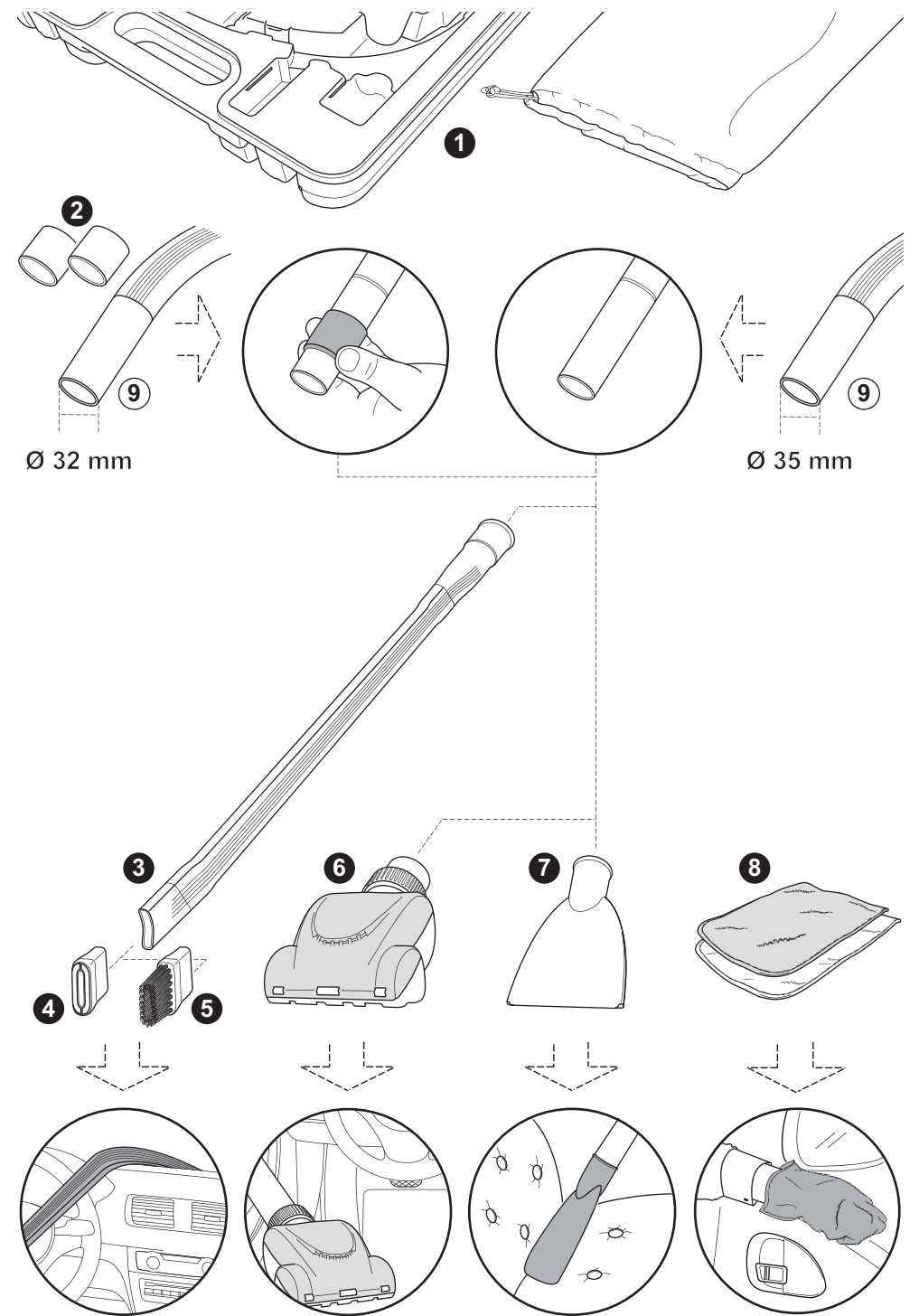
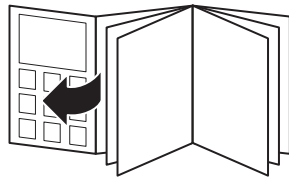
HR Komplet za čišćenje
Upute za uporabu..... 24

NL Reinigingsset
Handleiding 10

CZ Čistící sada
Návod k obsluze..... 18

HU Tisztítókészlet
Kezelési útmutató..... 26

Modell-Nr.: M277 (-0/.../-9)



Lieferumfang (▷ Seite 3)

- ❶ Zubehörkoffer **oder** Textilbeutel (je nach Modell und Ausführung) zum Verstauen
- ❷ Reduzierhülse Ø 35 mm auf Ø 32 mm, damit Sie die mitgelieferten Düsen (Ø 35 mm) auch für Saugrohre mit Ø 32 mm einsetzen können
- ❸ lange flexible Fugendüse zum Saugen in schwer zugänglichen Zwischenräumen
- ❹ Filzaufsatz der flexiblen, langen Fugendüse zum Schutz der Oberflächen
- ❺ Pinselaufsatz der flexiblen, langen Fugendüse für besonders empfindliche Oberflächen
- ❻ Mini-Turbobürste zum gründlichen Bürstsaugen, eignet sich u. a. bestens für Tierhaare
- ❼ Flachdüse zum großflächigen Absaugen von z. B. Polstern
- ❽ Microfaser-Handschuhe (2 Stück, 80 % Polyester, 20 % Polyamid) mit Grob- und Feinseite zum Staubwischen
- ❾ Saugrohr Ihres Staubsaugers (gehört nicht zum Lieferumfang des Reinigungssets)

Sicherheitshinweise

- **Beachten Sie die ausführliche Bedienungsanleitung des eingesetzten Staubsaugers.**
- Setzen Sie die Mini-Turbobürste nicht an Menschen, Tieren oder Pflanzen ein. Stellen Sie beim Bürstsaugen sicher, dass zu keiner Zeit Körperteile überfahren werden können.
- Überfahren Sie beim Bürstsaugen zudem keine Kabel, Leitungen usw., da die rotierende Bürstwalze diese beschädigen kann. Ferner besteht die Gefahr, dass sich diese in der Bürste verheddern.
- Bevor Sie die Mini-Turbobürste auf das Saugrohr aufstecken oder vom Saugrohr abziehen, schalten Sie den Staubsauger aus.
- Stecken Sie keinerlei Gegenstände als die hier beschriebenen in die Öffnungen des Gerätes oder seines Zubehörs.
- Bewahren Sie die Komponenten des Reinigungssets für Kinder unzugänglich auf!
- Verwenden Sie die Microfaser-Handschuhe (❸) nicht, um lackierte Flächen zu reinigen. Dies kann den Lack beschädigen.

zur Reduzierhülse

Saugrohre (❾) werden überwiegend in den Größen Ø 32 mm oder Ø 35 mm gefertigt. Damit Sie die Düsen (Ø 35 mm) in beiden Fällen einsetzen können, befinden sich für Saugrohre mit Ø 32 mm 2 Reduzierhülsen (❷) im Lieferumfang.

Sie haben Fragen?

Bei Fragen, Problemen oder zum Nachbestellen von Zubehör und Ersatzteilen, siehe Kontaktdaten ▷ Seite 29.

zur Fugendüse

Wenn Sie die lange, flexible Fugendüse einsetzen, kann es unter Umständen dazu kommen, dass der Unterdruck im Staubsauger zu groß wird und deshalb das Sicherheitsventil im Staubsauger auslöst:

- Dies äußert sich z. B. durch einen Pfeifton (je nach Staubsaugermodell unterschiedlich) und deutlich verminderter Saugleistung.
- In diesem Fall müssen Sie, je nach Staubsaugermodell und Ausstattung, die Saugleistung verringern oder den Nebeluftregler öffnen, bis das Ventil nicht mehr auslöst.

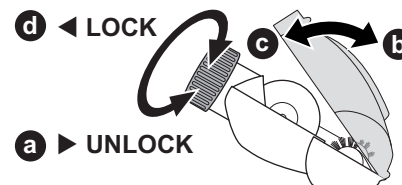
Düse/Bürste aufsetzen

1. Probieren Sie, ob sich die Düse/Bürste Ihrer Wahl (❸, ❹, ❺) ohne Reduzierhülse (❷) sicher auf dem Saugrohr (❾) befestigen lässt.
 - Falls ja, drehen Sie die Düse/Bürste beim Aufschieben etwas, damit sie straff sitzt.
 - Falls nein, benötigen Sie eine Reduzierhülse (❷), um den Durchmesser der Düse/Bürste an den des Saugrohrs anzupassen. Schieben Sie also die Reduzierhülse mit der abgerundeten Kante in Richtung der Öffnung auf. Setzen Sie nun die Düse/Bürste auf. Drehen Sie die Düse/Bürste beim Aufschieben etwas, damit sie straff sitzt.
2. Falls Sie die flexible, lange Fugendüse (❸) einsetzen, montieren Sie auf ihr entweder den Filzaufsatz (❹) oder den Pinselaufsatz (❺). So schützen Sie die Oberfläche beim Saugen bestmöglich. (Beachten Sie bei Verwendung der flexiblen langen Fugendüse außerdem die Hinweise in der Hinweisbox „zur Fugendüse“ ▷ Seite 4)
3. Verstauen Sie nicht benötigtes Zubehör im Zubehörkoffer oder im Textilbeutel (❶).

Mini-Turbobürste reinigen

Für eine gründliche Reinigung können Sie die Mini-Turbobürste (❻) wie folgt zerlegen:

1. Schalten Sie den Staubsauger aus.
2. Ziehen Sie die Bürste vom Saugrohr ab.



3. Lösen Sie die Überwurfmutter durch Drehen in Richtung „UNLOCK“ (a).
4. Nehmen Sie die Gehäuseoberseite ab (b).
5. Reinigen Sie die Bürste nun gründlich von Hand.
6. Setzen Sie die Gehäuseoberseite nach der Reinigung zuerst vorn in die 3 Nasen der Unterseite und klappen Sie sie dann hinten an (c).
7. Drehen Sie die Überwurfmutter abschließend in Richtung „LOCK“ fest (d).

Microfaser-Handschuhe pflegen

Wenn Sie die Microfaser-Handschuhe (❸) waschen, achten Sie unbedingt auf Folgendes:

- Waschen Sie die Microfaser-Handschuhe von Hand oder bei max. 60 °C.
- Verwenden Sie dabei ein mildes Flüssigwaschmittel und keinen Weichspüler.
- Verzichten Sie darauf, die Microfaser-Handschuhe zu bleichen, zu bügeln oder im Trockner zu trocknen.
- Lassen Sie die Microfaser-Handschuhe besser 24 Stunden lufttrocknen.

Zubehör- und Ersatzteilliste

Artikelnr./Abb.	Beschreibung/Inhalt
0277001	1 flexible, lange Fugendüse + 2 Aufsätze
0277002	1 Flachdüse
0277003	2 Microfaser-Handschuhe
0230001	1 Reduzierhülse
M219	1 Mini-Turbobürste

Scope of delivery (▷ Page 3)

- ❶ Accessories case **or** textile bag (depending on model and features) for storage
- ❷ Ø 35 mm to Ø 32 mm adapter piece, so that you can also use the supplied nozzles (Ø 35 mm) for Ø 32 mm suction tubes
- ❸ long, flexible crevice nozzle for vacuuming hard-to-reach places
- ❹ Felt attachment for the flexible, long crevice nozzle to protect surfaces
- ❺ Brush attachment for the flexible, long crevice nozzle for particularly delicate surfaces
- ❻ Mini turbo brush for thorough brush vacuuming, is particularly suited to cleaning up animal hair amongst other uses
- ❼ Flat nozzle to vacuum large areas of e.g. upholstery
- ❽ Micro-fibre gloves (1 pair, 80% polyester, 20% polyamide) with rough and fine sides to wipe off dust
- ❾ Suction tube of your vacuum cleaner (not included in the cleaning set)

Safety notices

- **Comply with the detailed operating manual of the vacuum cleaner used.**
- Do not use the mini turbo brush on persons, animals or plants. When cleaning ensure that body parts cannot be vacuumed at any time.
- In addition, do not vacuum above cables, lines, etc. as the rotating brush roller could damage them. There is also a risk of them getting tangled in the brush.
- Before you put the mini turbo brush onto the suction tube or take it off, switch off the vacuum cleaner.
- Do not insert any objects into the openings of the device or its accessories other than those described here.
- Keep the components of the cleaning set out of reach of children!
- Do not use the micro-fibre gloves (❽) to clean painted surfaces. This could damage the paintwork.

About the adapter piece

Suction tubes (❾) are predominantly made with a 32-mm or 35-mm diameter.

So that you can use the nozzles in either case, 2 adapter pieces (❷) are supplied for suction tubes of 32 mm diameter.

Do you have questions?

If you have a question, problem or you want to order accessories and spare parts, see contact data ▷ page 29.

About the crevice nozzle

When you use the long, flexible crevice nozzle, under certain circumstances the pressure inside the vacuum cleaner might drop too far thus triggering the safety valve.

- The signal for this is e.g. a whistling noise (depending on the vacuum cleaner model) and greatly reduced suction performance.
- In this case, depending on the vacuum cleaner model and equipment, you have to reduce the suction power or open the bypass vent until the valve no longer triggers.

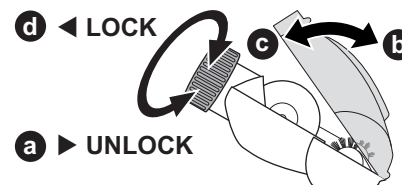
Attaching the nozzle/brush

1. Try safely attaching the selected nozzle/brush (❸, ❹, ❺) to the suction tube (❾) without using the adapter piece (❷).
 - If it fits, twist the nozzle/brush slightly when pushing it on to secure it.
 - If it doesn't fit, you require an adapter piece (❷) to adjust the diameter of the nozzle/brush to that of the suction tube. Push the adapter piece with the rounded edge towards the opening. Now attach the nozzle/brush. Twist the nozzle/brush slightly when pushing it on to secure it.
2. If you use the long, flexible crevice nozzle (❸), attach either the felt attachment (❹) or the brush attachment (❺) to it. This is the best way to protect the surfaces you are vacuuming. (When using the flexible, long crevice nozzle, also follow the instructions in the box "About the crevice nozzle" ▷ Page 6)
3. Store accessories you don't need in the accessories case or textile bag (❶).

Cleaning the mini turbo brush

To clean the mini turbo brush thoroughly (❻), dismantle it as follows:

1. Switch off the vacuum cleaner.
2. Pull the brush off the suction tube.



3. Release the retaining nut by turning in the "Unlock" direction (a).
4. Remove the top section of the housing (b).
5. Now thoroughly clean the brush by hand.
6. After cleaning, first put the top section of the housing into the three catches at the front of the bottom section and then shut it at the back (c).
7. Then tighten the retaining nut by turning in the "LOCK" direction (d).

Looking after the micro-fibre gloves

When washing the micro-fibre gloves (❽) make sure you observe the following:

- Wash the micro-fibre gloves by hand or at no more than 60 °C.
- Use a mild washing liquid without softener.
- Do not bleach the micro-fibre gloves, iron them or dry them in a dryer.
- Instead, leave the micro-fibre gloves to dry for 24 hours at room temperature.

Accessories and Spare Parts

Article no./Fig.	Description/Content
0277001	1 flexible, long crevice nozzle & 2 attachments
0277002	1 flat nozzle
0277003	1 pair of micro-fibre gloves
0230001	1 adapter piece
M219	1 mini turbo brush

Matériel fourni à la livraison (▷ page 3)

- ❶ Coffret pour accessoires **ou** sachet en tissu (selon le modèle et l'exécution) pour le ranger
- ❷ Manchon de réduction de Ø 35 mm à Ø 32 mm, afin que les suceurs livrés (Ø 35 mm) puissent aussi être utilisés avec des tuyaux d'aspiration de Ø 32 mm
- ❸ Suceur long et flexible pour nettoyer les interstices difficilement accessibles
- ❹ Housse de feutre servant à la protection des surfaces pour le suceur long et flexible
- ❺ Brosse pouvant être montée sur le suceur long et flexible et servant à la protection des surfaces particulièrement délicates
- ❻ Mini-turbobrosse servant à une aspiration par brossage en profondeur, convient par exemple bien aux poils d'animaux
- ❼ Suceur plat pour l'aspiration de grandes surfaces, par exemple de parties rembourrées
- ❽ Gants en micro-fibres (2 pièces, 80 % en polyester, 20 % en polyamide), avec une face fine et une face grossière pour enlever la poussière
- ❾ Tuyau d'aspiration de l'aspirateur (ne fait pas partie du matériel fourni à la livraison du set de nettoyage)

Consignes de sécurité

- **Veillez respecter le mode d'emploi détaillé correspondant à l'aspirateur utilisé.**
- N'utilisez pas la mini-turbobrosse sur des hommes, des animaux ou des plantes. Soyez vous-même attentif à ce qu'à aucun moment des parties du corps puissent être aspirées. Ne passez en outre pas la brosse rotative sur des câbles, des cordons électriques, etc., car la roue rotative de la brosse pourrait les endommager. Il existe également un danger de voir ces éléments s'emmêler dans la brosse.
- Avant de mettre en place la mini-turbobrosse sur le tube d'aspiration ou de la retirer de celui-ci, éteignez l'aspirateur.
- N'emboîtez exclusivement que les objets décrits ici dans les ouvertures de l'appareil ou de ses accessoires.
- Il faut conserver les pièces du set de nettoyage hors de portée des enfants !
- N'utilisez pas les gants en micro-fibres (❸) pour nettoyer les surfaces peintes. Ceci peut endommager le vernis.

concernant le manchon de réduction

Les tuyaux d'aspiration (❾) se font essentiellement dans des dimensions de Ø 32 mm ou Ø 35 mm.

Afin que les buses (Ø 35 mm) puissent être utilisées dans les deux cas, les tuyaux d'aspiration disposent de 2 manchons de réduction de Ø 32 mm (❷) fournis à la livraison.

Avez-vous des questions ?

En cas de questions, de problèmes ou pour passer commande d'accessoires ou de pièces de rechange, veuillez vous référer aux indications ▷ page 29.

concernant le suceur long

Lorsque vous utilisez le suceur long et flexible, il peut arriver que la sous-pression dans l'aspirateur devienne trop forte et que la soupape de sécurité de l'aspirateur se déclenche :

- Cela se remarque par exemple par l'émission d'un sifflement (peut varier selon le modèle d'aspirateur) et une puissance d'aspiration nettement réduite.
- Vous devez dans ce cas, en fonction du modèle d'aspirateur et de son équipement, réduire la puissance d'aspiration ou ouvrir le variateur mécanique de puissance jusqu'à ce que la soupape ne se déclenche pas.

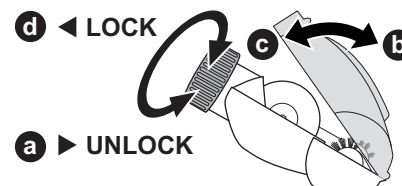
Mise en place d'une buse / d'une brosse

1. Essayez si la buse / la brosse que vous souhaitez utiliser (❸, ❻, ❼) peut se fixer de manière sûre et sans manchon de réduction (❷) sur le tube d'aspiration (❾).
 - Si c'est le cas, tournez la buse / brosse en la mettant en place afin qu'elle soit bien fixée.
 - Si ce n'est pas le cas, utilisez un manchon de réduction (❷), afin d'adapter le diamètre de la buse / de la brosse au tube d'aspiration. Insérez alors le manchon de réduction avec l'arête arrondie placée en direction de l'ouverture. Emboîtez maintenant la buse / la brosse. Tournez la buse / la brosse en la mettant en place afin qu'elle soit bien fixée.
2. Au cas où vous souhaitez utiliser le suceur long (❸), montez sur celui-ci l'embout en feutre (❹) ou l'embout muni d'une brosse (❺). Vous protégez ainsi de la meilleure manière les surfaces lors de l'aspiration. (Lors de l'utilisation du suceur long et flexible, veuillez en outre respecter les indications encadrées consacrées au suceur long ▷ page 8)
3. Placez les accessoires dont vous n'avez pas besoin dans le support pour accessoires ou le sachet en tissu (❶).

Nettoyage de la mini-turbobrosse

Pour un nettoyage à fond de la mini-turbobrosse (❻), il vous faut la démonter comme suit :

1. Arrêtez l'aspirateur.
2. Retirez la brosse du tube d'aspiration.



3. Déverrouillez le couvercle par une rotation de la collerette de fixation en direction de «UNLOCK» (a).
4. Retirez la coque supérieure du boîtier (b).
5. Nettoyez maintenant la brosse à fond et à la main.
6. Après le nettoyage, placez d'abord la coque supérieure du boîtier à l'avant dans les trois tenons de la coque inférieure et refermez ensuite sa partie arrière (c).
7. Verrouillez ensuite le couvercle par une rotation de la collerette de fixation en direction de „LOCK“ (d).

Entretien des gants en micro-fibres

Lorsque vous lavez les gants en micro-fibres (❸), veuillez absolument prendre garde à ce qui suit :

- Lavez les gants en micro-fibres à la main ou à une température maximale de 60 °C.
- Utilisez pour cela un détergent liquide doux et pas d'adoucisseur.
- Renoncez impérativement à laver les gants en micro-fibres avec de l'eau de Javel, à les repasser ou à les sécher dans un sècheur.
- Laissez plutôt les gants en micro-fibres sécher à l'air durant 24 heures.

Liste des accessoires

N° d'article / Ill.	Description / contenu
0277001	1 suceur long et flexible + 2 embouts
0277002	1 suceur plat
0277003	2 gants en micro-fibres
0230001	1 manchon de réduction
M219	1 mini-turbobrosse

Nur für Deutschland:

Dirt Devil
macht schlauer sauber

SERVICE-HOTLINE

0180 501 50 50*

In Deutschland stehen wir Ihnen für Fragen, Anregungen oder bei Problemen gerne zur Verfügung.

Mo.-Fr. 8-20 Uhr

* 0,14€/Min. aus dem deutschen Festnetz
(deutscher Mobilfunkhöchstpreis 0,42€/Min.)

DE

Royal Appliance International GmbH
Abt. Kundenservice
Jagenbergstraße 19
41468 NEUSS
GERMANY
Tel.: +49 - 2131 - 60 90 0
Fax: +49 - 2131 - 60 90 60 95
www.dirtdevil.de

CH

Bluepoint-Service SAGL
Via Cantonale 14
6917 BARBENGO
SWITZERLAND
Tel. +41 (0)91 980 49 73
E-Mail: info@bluepoint-service.ch
www.bluepoint-service.ch

FR

Pièce de rechange service
OPM NANTÉS Enterprises
33 rue de Bois Briand
44316 NANTES Cedex 3
FRANCE
Tel: +33 - 2 - 40 49 64 25
Fax: +33 - 2 - 40 93 96 22
www.opm-france.com

IT

Smart s.r.l.
Via Tintoretto, 12
21012, Cassano Magnago, (VA)
ITALIA
Assistenza Tecnica: 199 24 44 24
Orari: 9:00 - 13:00h / 14:00 - 18:00h
Fax: +39 0331 181 21 37
info-dirtdevil@smartsrl.net

SK

Aspico Slovakia s. r.o.
Kracanska 40/104
92901 DUNAJSKÁ STREDA
SLOVAKIA
Tel: +42 - 031- 55 11 815

AT

Zmugg Elektronik Service
und Vertriebsges. M.b.H.
Fabriksgasse 27
8020 GRAZ
ÖSTERREICH
Tel. +43 - 316 - 77 21 20
Fax +43 - 316 - 77 21 20 10
zmuggelektronik@utanet.at

CZ

Le Cygne electronic service spol. s r.o.
Jablonecká 722/8
190 00 PRAHA 9
ČESKÁ REPUBLIKA
Tel: +420 - 28 68 83 940
Fax: +420 - 28 68 85 064
servis@lce.cz

HR

TD „MEDJIMURKA“ D.D.
Trg Republike 6
40000 ČAKOVEC
HRVATSKA
Tel: +385 - 40 - 31 27 60
Fax: +385 - 40 - 32 86 61

NL

Z.E.S. Goes B.V. T.a.v. afd. Service
Pearyweg 1
4462 GT GOES
NEDERLAND
Tel: +31 - 113 - 24 07 00
Fax: +31 - 113 - 24 07 50
Mail: dirtdevil@zesgoes.nl

TR

GERCEKLER ITH. IHR.
PAZ. DAGITIM LTD. STI
Egitim Mah. Kasap Ismail Cikmazi No:6/3
Hasanpasa / Kadiköy
ISTANBUL, TURKEY
Tel: +90 (216) 5508941
Fax: +90 (216) 5508943
http://www.gerceklergroup.com

BE

Z.E.S. Goes B.V. T.a.v. afd. Service
Pearyweg 1
4462 GT GOES
NEDERLAND
Tel: +31 - 113 - 24 07 00
Fax: +31 - 113 - 24 07 50
Mail: dirtdevil@zesgoes.nl

ES

Royal Appliance Espana, SL
Royal, Dirt Devil, Stellar
C/ Jazmin, 66 - 3°
28033 MADRID
ESPAÑA
Tel.: +34 - 902 - 43 06 63

HU

Aspico Kft.
Puskás Tivadar út.4.
9027 GYŐR
MAGYARORSZÁG
Tel: +36 - 96 - 51 12 91
Mail: szerviz@aspico.hu

SI

Strojinc Ciril s.p.
Koseskega ul. 1a
1000 LJUBLJANA
SLOVENIJA
Tel: +386 -1- 42 28 489



M277 - Cleaning Set

Garantiekarte

Warranty card

Card de garantie

Garantiekaart

Tarjeta de garantía

Tagliando di garanzia

Garanti Karta

Záruční list

Záručný list

Garancijski list

Jamstveni list

Garancialevél

Name • Name • Nom • Naam • Nombres y apellidos • Nome
İsim • Jméno • Priezvisko • Ime • Ime i prezime • Név

Straße und Hausnummer • Street and house number • Rue et numéro de maison • Straat en huisnummer • Calle y número • Via e numero civico
Sokak ve ev no • Ulice a číslo domu • Ulica a číslo domu • Ulica in hišna številka • Ulica i kućni broj • Utca és házszaám

PLZ und Ort • Zip code and town • Numéro postal et lieu • Postcode en plaats • C.P. y ciudad • CAP e località
Pošta kodu ve yer • PSC a obec • PSC a miesto • Poštna številka in kraj • Poštanski broj i mjesto • Irányítószám és település

E-Mail • email • Courriel • E-mail • Correo electrónico • e-mail
E-Posta • E-mail • Email • E-naslov • E-mail • E-mail

Telefon mit Vorwahl • Phone number with area code • Téléphone avec indicatif • Telefoon met kengetal • Teléfono con prefijo • Telefono con prefisso
Şehirlerarası kodla telefon • Telefon s předvolbou • Telefón s predvolbou • Telefon s številko omrežne skupine • Broj telefona s pozivnim brojem • Telefonszám, körzetszám

*Fehlerbeschreibung • Description of the malfunction • Description du problème
Omschrijving van de fout • Descripción del fallo • Descrizione del difetto • Hata tanımı
Popis závady • Popis chyby • Opis okvare • Opis neispravnosti • Hibaleírás:*

Bitte diesen Abschnitt ausschneiden und dem Gerät beilegen. • Please detach this part and send it in with the appliance.
Veuillez détacher cette partie et la joindre à l'appareil. • Dit deel a.u.b. uitknippen en bij het apparaat leggen.
Por favor, recorte este resguardo y añádelo al aparato. • Per cortesia ritagliare questa sezione e allegarla all'apparecchio.
Lütfen bu bölümü kesin ve cihazın yanına ekleyin. • Tuto část prosím odstříhnete a přiložte k přístroji.
Odstříhnete túto časť a priložte ju k prístroju. • Ta del izrežite in priložite napravi.
Izrežite ovaj odjeljak i priložite ga uređaju. • Vágja ki ezt a részt és csomagolja a készülék mellé.

